

JANVIER

La Camargue est un territoire de haute qualité patrimoniale (naturelle, culturelle et paysagère), dont la fragilité justifie une préservation et une attention toute particulière.

Depuis 30 ans, le Parc naturel régional de Camargue s'attache à maintenir un équilibre entre la sauvegarde des richesses naturelles et un développement soucieux de préserver la qualité des patrimoines avec la participation des Camarguais.

Le programme 2003 adopté en décembre par le Conseil d'Administration permet de dégager pour la Camargue un budget prévisionnel de plus de 3 millions d'euros. Cela permettra d'animer et de réaliser de nombreuses actions partenariales dans le cadre des 8 grandes missions développées par le Parc. Dès le début de l'année, tous les partenaires seront invités à participer à la mise en œuvre de ce programme ambitieux.

De graves menaces pèsent encore sur la Camargue et l'avenir du Parc. L'attachement d'un très grand nombre de personnes à la qualité du territoire camarguais et à la valorisation des activités traditionnelles, associé à la fierté des habitants d'y vivre et d'y travailler, devraient permettre de relever tous les défis.

C'est le vœu formulé par le Président, les Administrateurs et toute l'équipe du Parc pour cette année 2003.

Bonne et heureuse année à tous

LES 1ERES RENCONTRES DU PARC SUR LA PECHE EN CAMARGUE SE POURSUIVENT

Le 8 janvier, François Marty donnera une conférence originale de sur l'évolution des techniques de pêche. François Marty pêcheur professionnel et ethologue s'applique à faire connaître l'évolution de ce métier au cours des époques. Après avoir beaucoup voyagé, il s'est spécialisé dans une mise en valeur pédagogique de ce métier et transporte avec lui un véritable musée ambulant de la pêche.

Notons également que François Marty interviendra à deux reprises dans le programme éducatif du Parc sur la pêche en direction des écoles (atelier à l'école primaire du Sambuc et à l'école primaire d'Albaron) avant que les élèves des classes concernées fassent une sortie sur le terrain à la rencontre d'un pêcheur professionnel camarguais.

Les 10 et 11 janvier 2003, la Maison du Parc accueille une troupe de comédiens venus de Toulouse « Le Lutin théâtre d'image » pour jouer le spectacle « Poisson Pêcheur ». Par un traitement à la fois minimaliste et cinématographique, ce spectacle raconte la journée d'un pêcheur en mer et explore avec onirisme le monde de la pêche et de la

mer. Le 10 janvier les élèves de CM1 et CM2 des écoles des Saintes-Maries-de-la-Mer et du Sambuc invités par le Parc assisteront au spectacle.

Le lendemain, samedi 11 janvier à 16h,

le spectacle est gratuit et ouvert à tout public.



Contact : Julien Faure

COURSE DE TAU 2002 REMISE DES PRIX LE 17 DÉCEMBRE 2002

Maintenir et développer les activités économiques traditionnelles de la Camargue est une des missions essentielles du Parc naturel régional de Camargue. Elle s'exerce notamment au travers de la promotion de l'élevage, que ce soit celui de la race du cheval Camargue, du taureau de race de combat ou du taureau de race Camargue pour courses camarguaises.

Organisées par le Parc en étroite collaboration avec les différentes associations professionnelles de la Bouvine, 6 courses de taù se sont déroulées l'automne dernier. A l'issue de la finale, le jury a désigné comme gagnants : 1er : Taù n° 952 Manade J. Louis Plo, 2ème : Taù n° 709 Manade du Rhône, 3ème Taù : n° 708 Manade Martini. Le prix du plus beau modèle, primé par la ville des Saintes-Maries-de-la-Mer, a été décerné au Taù n° 814 de la Manade Margé.

Lors de cette soirée du 17 décembre, le Parc de Camargue a pu remettre un chèque de 7 100 euros, à destination des manadiers sinistrés lors des inondations de septembre 2002. Cette somme a été récoltée à la faveur d'une course de solidarité, organisée le 16 octobre, par le Parc à la demande des Associations de manadiers et d'éleveurs.

Cette remise de prix a aussi été l'occasion de rendre un vibrant hommage au manadier Marcel Mailhan qui fut à l'initiative de la création en 1983 des courses de Taù par le Parc naturel régional de Camargue.



Contact : André Mauget

LIMITATION DES POPULATIONS DE RAGONDINS

Depuis l'hiver 1999-2000, la Fédération départementale des Groupements pour la Défense contre les Ennemis de Culture (FDGDEC) grâce à un partenariat avec le Parc, participe à des régulations de population de ragondins. Les individus sont capturés grâce à des cages-pièges mises à disposition par le Parc. Elles sont mises en place sur les lieux de passage et appâtés avec des morceaux de carottes. A la demande du Parc, l'utilisation de produits chimiques pour l'empoisonnement est proscrite. Les opérations de piégeage sont réalisées par des techniciens de la FDGDEC, et ce pour une somme modique et à la demande des propriétaires.

D'octobre 2001 à novembre 2002, 1835 ragondins ont été capturés dans les secteurs d'Albaron, de Gageron, des Saintes Maries de la mer et d'Icard/Pioch Badet.

Contact : Gaël Hemery



ACTIONS DU PARC NATUREL REGIONAL DE CAMARGUE EN COURS ET PROGRAMMEES EN 2003

Mission espaces naturels, faune, flore (15%)

- Gestion pilote des milieux naturels ; opération de conservation et de maîtrise de l'accueil du public

- Elaboration des cahiers de gestion des milieux à l'échelle du territoire

- Maîtrise des espèces envahissantes
- Construction d'un centre de soins pour les



oiseaux

- Etude de l'impact d'un éventuel traitement des moustiques au Bti
- Opération de conservation de l'espace boisé
- Etude des chauve-souris des bâtiments d'habitation en Camargue

Mission eau, littoral et milieu aquatique (18%)

- Amélioration de la gestion halieutique sur la zone marine du Parc

- Amélioration des connaissances et inventaire des habitats et des biocénoses de la zone marine du Parc

- Etude de définition des enjeux de protection du littoral sableux

- Réhabilitation des milieux dunaires et préservation des plages

- Mission d'animation eau

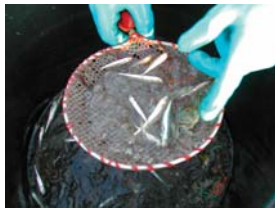
- Amélioration du réseau de mesure quantitatif des eaux

- Etude de l'adduction en eau potable des mas isolés

- Etude hydraulique et hydrobiologique des canaux

- Etude sur l'assainissement autonome en Camargue

- Etude sur l'aménagement hydraulique des bassins de Fumemorte et de Roquemaure



Mission agriculture, élevage et développement rural (12%)

- Mise en place d'un secrétariat permanent

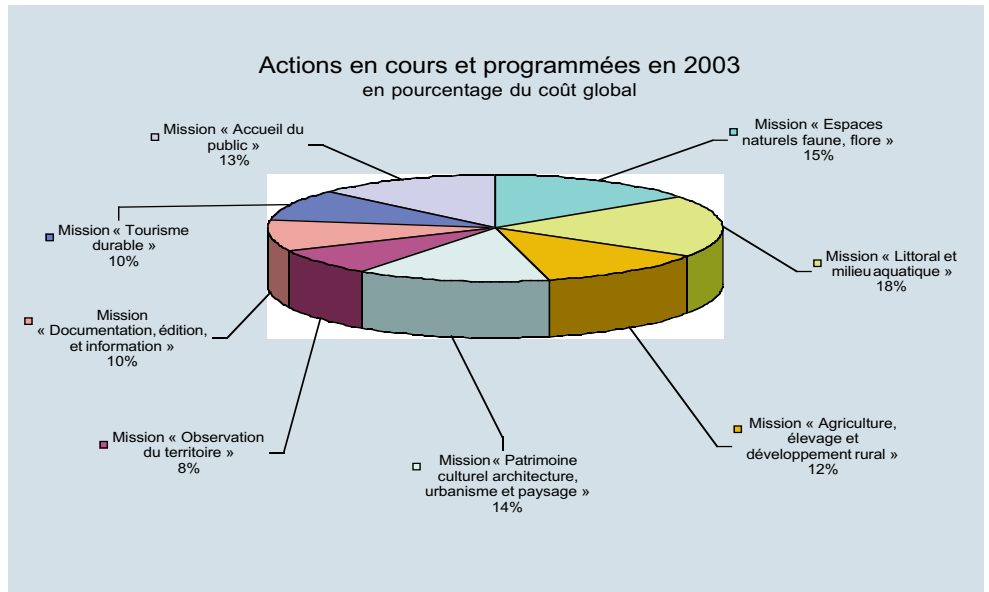
- auprès des associations d'élevage

- Soutien aux activités agricoles et d'élevage en Camargue

- Suivi des

- élevages

- Gestion et prévention de l'incursion des flamants roses dans les rizières



Mission patrimoine culturel, architecture, urbanisme et paysage (14%)

- Nouveau projet scientifique et culturel du Musée camarguais (1ère tranche)

- Aménagement paysager des entrées de hameaux de Camargue

- Pré-inventaire du patrimoine rural, cahier de recommandations architecturales, et création d'une palette de couleur

- Réhabilitation du site accueillant l'ancienne décharge d'ordure ménagère des Saintes-Maries-de-la-Mer

- Optimisation de l'approvisionnement énergétique pour les besoins des activités et des habitants.

- Gestion des déchets d'origine agricole



Mission

observation du territoire (8%)

- Équipements pour la création de la base de données du système d'information du territoire et conception de l'Observatoire Camargue

- Mesure de l'évolution de l'occupation du sol

- Observatoire photographique du paysage

Mission documentation, édition et information (10%)

- Édition de documents d'information et de communication

- Réalisation d'un site Internet

Mission tourisme durable (10%)

- Animation et coordination de la politique de développement touristique durable sur

le territoire du Parc naturel régional de Camargue

- Étude technique et stratégique pour la mise en place de la Maison du Cheval au Mas de la Cure

- Élaboration d'une stratégie de développement touristique durable dans le Parc naturel régional de Camargue

- Amélioration des connaissances sur l'activité et la fréquentation touristique

- Qualification et organisation de l'offre touristique en Camargue

- Formation aux métiers du tourisme et de l'accueil

Mission éducation au territoire et accueil du public (13%)

- Éducation au territoire

- Harmonisation de la signalétique routière et touristique sur le territoire

du Parc (1ère tranche)

- Amélioration des conditions d'accueil et d'information à la Maison du Parc et au Musée camarguais

- Amélioration de l'accueil à proximité du site de reproduction du flamant rose

A VOS AGENDAS

• **8 janvier 2003 à 18h00 à la Maison du Parc, « Une rencontre avec la culture et les métiers de la pêche » par François Marty, pêcheur professionnel et ethnologue.**

• **10 janvier 2003 à 14 h30 et le 11 janvier 2003 à 16h00 à la Maison du Parc, « Poisson pêcheur » embarquement sans parole - pour tout matelot (adulte ou enfant dès 5 ans) par la compagnie « le Lutin » théâtre d'image**